



2022

T.C.
ONDOKUZ MAYIS ÜNİVERSİTESİ



İLAHİYAT FAKÜLTESİ
BİRİM FAALİYET RAPORU

İÇİNDEKİLER

SUNUŞ	2
I. GENEL BİLGİLER	3
A. Misyon ve Vizyon.....	3
1. Misyon (Özgörev).....	3
2. Vizyon (Özgörüş).....	3
B. Yetki, Görev ve Sorumluluklar.....	3
C. Birime İlişkin Bilgiler.....	6
1. Fiziksel Yapı.....	6
2. Organizasyon Şeması.....	10
3. Teknoloji ve Bilişim Altyapısı.....	11
4. İnsan Kaynakları.....	12
5. Sunulan Hizmetler.....	15
6. Yönetim ve İç Kontrol Sistemi.....	18
D. Diğer Hususlar.....	19
II. AMAÇ VE HEDEFLER	19
A. Temel Politika ve Öncelikler.....	19
1. Stratejik Plan: Stratejik Amaç ve Hedefler.....	19
B. Diğer Hususlar.....	20
III. FAALİYETLERE İLİŞKİN BİLGİ VE DEĞERLENDİRMELER	20
A. Mali Bilgiler	20
1. Bütçe Uygulama Sonuçları.....	20
2. Temel Mali Tablolara İlişkin Açıklamalar.....	21
3. Mali Denetim Sonuçları.....	21
4. Diğer Hususlar.....	21
B. Performans Bilgileri	22
1. Program, Alt Program, Faaliyet Bilgileri.....	22
2. Stratejik Plan Değerlendirme Tabloları.....	23
3. Performans Sonuçlarının Değerlendirilmesi.....	24
IV. KURUMSAL KABİLİYET VE KAPASİTENİN DEĞERLENDİRİLMESİ	24
A. Üstünlükler.....	24
B. Zayıflıklar.....	25
C. Değerlendirme.....	25
V. ÖNERİ VE TEDBİRLER	25
VI. İÇ KONTROL GÜVENCE BEYANI	25
VII. İÇ KONTROL GÜVENCE BEYANI EK TABLOSU	26

SUNUŞ

Fakültemiz 2022 yılı İdare Faaliyet Raporu, kamuoyunu doğru bilgilendirmeyi topluma karşı sorumluluklarımızdan birisi olarak gören bir anlayışla hazırlanmıştır. Bu Faaliyet Raporunun yayımlanmasının yasal dayanağını 5018 sayılı Kamu Mali Yönetimi ve Kontrol Kanunu'nun 41. Maddesi teşkil etmektedir. Bu maddeye göre kamu kuruluşlarının yıllık faaliyet raporlarını bilgi iletişim teknolojilerini kullanmak suretiyle kamuoyunun bilgisine sunmaları gerekmektedir.

Fakültemizin, stratejik planda belirtilen hedeflerini gerçekleştirmek için azim ve kararlılık içerisinde hizmet verdiği her alanda yapılanmasını yeni gelişmeler ve değişimler ışığında gözden geçiren, sürekli ve sürdürülebilir gelişmeyi benimsemiş bir birim olarak; performansımızı artırarak, üstlendiğimiz görev ve sorumluluklara yakışır bir şekilde çalışarak hedeflerimize ulaşacağımıza inanıyorum.

2022 yılında yürütülmüş olan faaliyetlerin yer aldığı bu raporda, öncelikle Fakültemizin üstlenmiş olduğu sorumluluklar doğrultusunda stratejik amaçları ve bu amaçlara yönelik stratejik hedefleri sunulmuştur. Raporda ayrıca Fakültemizin güçlü ve zayıf yönleri ortaya konulmuş ve 2022 yılında gerçekleştirilen faaliyetler, Ondokuzmayıs Üniversitesi Faaliyet Raporu Hazırlama Kılavuzunda öngörülen başlıklar takip edilerek belirtilmeye çalışılmıştır.

2022 Yılı Faaliyet Raporunun hazırlanmasında emeği geçen bütün çalışma arkadaşlarıma teşekkür ederim.

Prof. Dr. Osman ŞAHİN
Dekan Vekili

I. GENEL BİLGİLER

A. Misyon ve Vizyon

1. Misyon (Özgörev)

Fakültemizin misyonu;

“Ülkemizin temel değerlerine saygılı, ilahiyat alanın ve ilahiyatçılık mesleğinin gerektirdiği bilgi ve deneyimlere sahip ülkemizin din hizmeti gereksinimini karşılamak için ilahiyat alanında çağın gerektirdiği mesleki bilgi ve becerilerle donanmış, araştırmacı, analitik düşünebilen, değişime ve gelişime açık, bilimi, akli, dinî ve manevi değerleri kendine rehber edinmiş, toplumla bütünleşen, mesleki etik değerlere bağlı, insani değerlere saygılı, problemleri tanımlayıp akılcı çözümleri geliştiren yetkin ilahiyatçılar yetiştirmektir.”

Üniversitemiz Stratejik Plan Misyonu;

“Araştıran, sorgulayan, çözümleyen, girişimci, etik değerlere önem veren ve sosyal sorumluluk sahibi bireyler yetiştirmek; nitelikli ve yenilikçi bilimsel araştırmalar yapmak ve paydaşlara kaliteli hizmet sunarak toplum refahını artırmaktır.”

2. Vizyon (Özgörüş)

Fakültemizin misyonu;

“• Dini bilginin anlaşılması, yorumlanması ve üretiminde bilimsel verilerden yararlanan, bu süreçte açığa çıkan problemlere çözüm üretebilen,

• Günümüz insanın bu alandaki ihtiyaçlarına cevap verebilecek, çözümler üretebilecek bilgiyi içselleştirerek kendini geliştirmeye ve erdemli olmaya çaba gösteren,

• Dinî mirası özümseyen ve insanlığa yararlı olacak her türlü yeniliğe ve sürekli gelişmeye açık olmanın gerekliliğine inanan,

• Farklı görüşlere saygılı, din eğitimi ve din hizmetlerinin icra edilmesinde yetkin, birikimini insanlığa hizmet için toplumla paylaşabilen öncü ve saygın ilahiyatçıları yetiştiren

• Katılımcı ve paylaşımcı bir yönetime sahip;

• Ülkemizin din eğitimi ve öğretimi ile ilgili sorunlarını çözmeye yönelik çalışmalar yapan,

• Fakülte toplum işbirliğini sağlamada öncü,

• Dinî, millî, ahlâkî ve evrensel değerlere saygılı,

• Araştırmaları ile alanına evrensel düzeyde katkıda bulunan,

- Gerçekleştirdiği sosyal sorumluluk projeleri ile toplumsal gelişimi destekleyen,
- Tercih edilme ve bilimsel kalitesini artırmada sürekliliği hedef almış bir kurum olmaktadır.”

Üniversitemiz Stratejik Plan Vizyonu;

“Bilim ve teknolojide yeniliğin, eğitim ve öğretimde niteliğin, hizmette güvenin ve paydaş memnuniyetinin sağlandığı girişimci ve uluslararası bir üniversite olmaktadır.”

B. Yetki, Görev ve Sorumluluklar

Fakülte Organlarımız Dekan, Fakülte Kurulu ve Fakülte Yönetim Kurulu'ndan oluşmaktadır.

- **Dekan** (Yetki, görev ve sorumlulukları 2547 sayılı Kanun'un 16-b maddesinde belirtilen dekan, aynı zamanda fakültenin harcama yetkilisidir.)

b. Görev, yetki ve sorumlulukları:

(1) Fakülte kurullarına başkanlık etmek, fakülte kurullarının kararlarını uygulamak ve fakülte birimleri arasında düzenli çalışmayı sağlamak,

(2) Her öğretim yılı sonunda ve istendiğinde fakültenin genel durumu ve işleyişi hakkında rektöre rapor vermek,

(3) Fakültenin ödenek ve kadro ihtiyaçlarını gerekçesi ile birlikte rektörlüğe bildirmek, fakülte bütçesi ile ilgili öneriyi fakülte yönetim kurulunun da görüşünü aldıktan sonra rektörlüğe sunmak,

(4) Fakültenin birimleri ve her düzeydeki personeli üzerinde genel gözetim ve denetim görevini yapmak,

(5) Bu kanun ile kendisine verilen diğer görevleri yapmaktır.

Fakültenin ve bağlı birimlerinin öğretim kapasitesinin rasyonel bir şekilde kullanılmasında ve geliştirilmesinde gerektiği zaman güvenlik önlemlerinin alınmasında, öğrencilere gerekli sosyal hizmetlerin sağlanmasında, eğitim - öğretim, bilimsel araştırma ve yayını faaliyetlerinin düzenli bir şekilde yürütülmesinde, bütün faaliyetlerin gözetim ve denetiminin yapılmasında, takip ve kontrol edilmesinde ve sonuçlarının alınmasında rektöre karşı birinci derecede sorumludur.

- **Fakülte Kurulu** (Yetki, görev ve sorumlulukları 2547 sayılı Kanun'un 17'inci maddesinde belirtilmiştir.)

a. Kuruluş ve işleyişi: Fakülte kurulu,dekanın başkanlığında fakülteye bağlı bölümlerin başkanları ile varsa fakülteye bağlı enstitü ve yüksekokul müdürlerinden ve üç yıl için fakülte'deki profesörlerin kendi aralarından seçecekleri üç, doçentlerin kendi aralarından seçecekleri iki, doktor öğretim üyelerinin kendi aralarından seçecekleri bir öğretim üyesinden oluşur.

Fakülte kurulu normal olarak her yarı yıl başında ve sonunda toplanır. Dekan gerekli gördüğü hallerde fakülte kurulunu toplantıya çağırır.

b. Görevleri: Fakülte kurulu akademik bir organ olup aşağıdaki görevleri yapar:

- (1) Fakültenin, eğitim - öğretim, bilimsel araştırma ve yayım faaliyetleri ve bu faaliyetlerle ilgili esasları, plan, program ve eğitim - öğretim takvimini kararlaştırmak,
- (2) Fakülte yönetim kuruluna üye seçmek,
- (3) Bu kanunla verilen diğer görevleri yapmaktır.

- **Fakülte Yönetim Kurulu** (Yetki, görev ve sorumlulukları 2547 sayılı Kanun'un 18'inci maddesinde belirtilmiştir.)

a. Kuruluş ve işleyişi: Fakülte yönetim kurulu, dekanın başkanlığında fakülte kurulunun üç yıl için seçeceği üç profesör, iki doçent ve bir doktor öğretim üyesinden oluşur.

Fakülte yönetim kurulu dekanın çağırısı üzerine toplanır. Yönetim kurulu gerekli gördüğü hallerde geçici çalışma grupları, eğitim - öğretim koordinatörlükleri kurabilir ve bunların görevlerini düzenler.

b. Görevleri: Fakülte yönetim kurulu, idari faaliyetlerde dekana yardımcı bir organ olup aşağıdaki görevleri yapar:

- (1) Fakülte kurulunun kararları ile tespit ettiği esasların uygulanmasında dekana yardım etmek,
- (2) Fakültenin eğitim - öğretim, plan ve programları ile takvimin uygulanmasını sağlamak,
- (3) Fakültenin yatırım, program ve bütçe tasarısını hazırlamak,
- (4) Dekanın fakülte yönetimi ile ilgili getireceği bütün işlerde karar almak,
- (5) Öğrencilerin kabulü, ders intibakları ve çıkarılmaları ile eğitim - öğretim ve sınavlara ait işlemleri hakkında karar vermek,
- (6) Bu kanunla verilen diğer görevleri yapmaktır.

C. Birime İlişkin Bilgiler

1. Fiziksel Yapı

1.1. Taşınmazlar

1.1.1. Mekânların Hizmet Alanlarına Göre Dağılımı

I.C.1-1.1.2

KAPALI ALANLAR (m ²)											Açık Alan (m ²)
Eğitim (m ²)	Sağlık (m ²)	Sosyal Alanlar				Akademik Personel Çalışma Ofisi (m ²)	İdari Personel Çalışma Ofisi (m ²)	Depo, Arşiv, Tesis vb. (m ²)	Diğer Alanlar (m ²)	Toplam Kapalı Alan (m ²)	
		Beslenme (m ²)	Toplantı ve Konferans (m ²)	Spor (m ²)	Diğer Sosyal Alanlar (m ²)						
#####		192,00	429,00		192,50	916,50	209,00	245,00	#####	6.604,70	

1.2. Eğitim Alanları

1.2.1. Eğitim Alanı Sayıları

I.C.1-1.2.1

Eğitim Alanı	Kapasitesi	Kapasitesi	Kapasitesi	Kapasitesi	Kapasitesi	Kapasitesi	Toplam
	0-50 Kişilik Alan Sayısı	51-75 Kişilik Alan Sayısı	76-100 Kişilik Alan Sayısı	101-150 Kişilik Alan Sayısı	151-250 Kişilik Alan Sayısı	251-Üzeri Kişilik Alan Sayısı	
Amfi					2		2
Sınıf	16						16
Atölye	1						1
Diğer (.....)							0
Laboratuvarlar	Eğitim Laboratuvarları						0
	Sağlık Laboratuvarları						0
	Araştırma Laboratuvarları						0
	Diğer (.....)						0
TOPLAM	17	0	0	0	2	0	19

1.2.2. Eğitim Alanlarının Dağılımı

I.C.1-1.2.2

Eğitim Alanı	Kapasitesi	Kapasitesi	Kapasitesi	Kapasitesi	Kapasitesi	Kapasitesi	Toplam
	0-50 Kişilik Alanların Toplam	51-75 Kişilik Alanların Toplam	76-100 Kişilik Alanların Toplam	101-150 Kişilik Alanların Toplam	151-250 Kişilik Alanların Toplam	251-Üzeri Kişilik Alanların Toplam	(m ²)
	(m ²)'si	(m ²)'si	(m ²)'si	(m ²)'si	(m ²)'si	(m ²)'si	
Amfi					385,00		385,00
Sınıf	968,00						968,00
Atölye	192,50						192,50
Diğer (.....)							0,00
Laboratuvarlar	Eğitim Laboratuvarları						0,00
	Sağlık Laboratuvarları						0,00
	Araştırma Laboratuvarları						0,00
	Diğer (.....)						0,00
TOPLAM	1.160,50	0,00	0,00	0,00	385,00	0,00	1.545,50

1.3. Sosyal Alanlar

1.3.1. Yemekhaneler, Kantin / Kafeteryalar

I.C.1-1.3.1

		Adet	Kapalı Alanı (m ²)	Kapasite (Kişi)	2022 Yılında İyileştirme Yapılan Yemekhane, Kantin/Kafeterya Sayısı	2022 Yılında Yapılan İyileştirme ile İlgili Açıklama
Yemekhane	Öğrenci Yemekhanesi					
	Personel Yemekhanesi					
	Ortak (Personel ve Öğrenci)					
Kantin / Kafeteryalar		1	193	140		
Diğer (.....)*						
TOPLAM		1	193	140	0	

1.3.2. Toplantı ve Konferans Salonları

I.C.1-1.3.3

Kapasite (Kişi)	Toplantı Salonu		Konferans Salonu		Toplam	Toplam	2022 Yılında Yapılan İyileştirme ve İlave Alanlarla İlgili Açıklama
	Adet	m ²	Adet	m ²	(Adet)	(m ²)	
0–50 Kişilik	1,00	42,00			1,00	42,00	
51–75 Kişilik					0,00	0,00	
76–100 Kişilik					0,00	0,00	
101–150 Kişilik					0,00	0,00	
151–250 Kişilik					0,00	0,00	
251–Üzeri Kişilik			1,00	387,00	1,00	387,00	
TOPLAM	1,00	42,00	1,00	387,00	2,00	429,00	

1.3.3. Spor Tesisleri

I.C.1-1.3.4

Spor Dalı	Kapalı Spor Tesisi		Açık Spor Tesisi		2022 Yılında Yapılan İyileştirme ile İlgili Açıklama
	Adet	Alan (m ²)	Adet	Alan (m ²)	
TOPLAM	0	0	0	0	

1.3.4. Diğer Sosyal Alanlar

I.C.1-1.3.5

Alan Adı	Adet	Alan	Kapasite (Kişi)	2022 Yılında Yapılan İyileştirme ile İlgili Açıklama
		(m ²)		
Sinema Salonu				
Tiyatro Salonu				
Konser Salonu				
Amfi Tiyatro				
İnternet Salonu				
...				
TOPLAM	0	0	0	

1.3.5. Engelli Bireyler İçin Var Olan Olanaklar

I.C.1-1.2.5

Düzenlemenin Bulunduğu Yer Adı	Rampa Sayısı	Asansör Sayısı	Engelli Tuvalet Sayısı	Engelliler için Uygun Otopark	Kılavuz yol (Bina içi)	Kılavuz yol (Bina Dışı)
İlahiyat Fakültesi	2	1	1	3	1	1
TOPLAM	2	1	1	3	1	1

1.4. Hizmet Alanları

I.C.1-1.4.1

Hizmet Alanları	Ofis Sayısı	Alan (m ²)	Kullanan Kişi Sayısı	2022 Yılında Yapılan İyileştirme ve İlave Alanlarla İlgili Açıklama
Akademik Personel Hizmet Alanları	61	916,5	98	
İdari Personel Hizmet Alanları	13	209	13	
TOPLAM	74	1126	111	

1.5. Ambar ve Arşiv Alanları

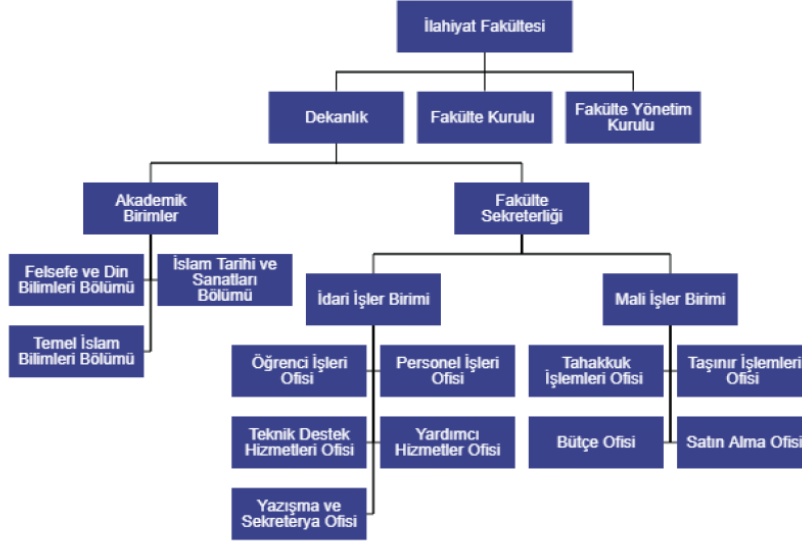
I.C.1-1.6.1

	Adet	Alan (m ²)	2022 Yılında Yapılan İyileştirme ve İlave Alanlarla İlgili Açıklama
Ambar Alanları			
Arşiv Alanları	1	24,50	
Depo, Hangar ve Çeşitli Tamirat Atölyeleri	4	94,00	
TOPLAM	5	118,50	

2. Organizasyon Şeması



T.C.
ONDOKUZ MAYIS ÜNİVERSİTESİ
İLAHİYAT FAKÜLTESİ



ORG.0009, R0, Mayıs 2019

Bu dokümanın basılı hali kontrolsüz doküman kabul edilmektedir.
Lütfen web sitesinden en son versiyonuna ulaşınız

Sayfa 1/1

3. Teknoloji ve Bilişim Altyapısı

3.1. Teknolojik Kaynaklar

3.1.1. Teknolojik Kaynaklar ve Diğer Kaynaklar

I.C.1-3.1.3

Teknolojik Kaynaklar	2022 Yıl Sonu İtibarıyla Teknolojik Kaynak Sayısı (Adet)
Masaüstü Bilgisayar	102
Dizüstü Bilgisayar	16
Tablet Bilgisayar	3
Projeksiyon	20
Slayt Makinesi	
Akıllı Tahta	
Mikroskoplar	
Çok Fonksiyonlu Yazıcı	15
Yazıcı	11
Fotokopi Makinesi	4
Tarayıcılar	4
Faks	1
Sunucular	
Yazılımlar	
Tepegöz	
Barkot Okuyucu	1
Baskı Makinesi	1
Fotoğraf Makinesi	3
Kameralar	3
Televizyonlar	3
Müzik Setleri	
Diğer	
TOPLAM	187

3.2. Kütüphanelere İlişkin Bilgi ve Sayısal Veriler

3.2.1. Kütüphane Bilgileri

I.C.1-3.2.1

Kütüphanenin Bulunduğu Yerleşke / İlçe	Kütüphane Adı	Alan (m ²)	2022 Yılında Yapılan İyileştirme (Donanımsal) ve İlave Alanlarla (m ² olarak) İlgili Açıklama
Körfez / Atakum	Cami Kütüphane	450	

3.2.2. Birim Kütüphanelerinin Kaynakları

I.C.1-3.2.3

Birim Kütüphaneleri	Kitap	Sürelili Yayın	Tez	Dijital veya Görsel Yayınlar
Cami Kütüphane	35.444	4924	1984	

4. İnsan Kaynakları

4.1. Akademik Personel

4.1.1. Akademik Personelin Unvana ve Yıllara Göre Dağılımı

I.C.1-4.1.1

UNVAN		Profesör	Doçent	Dr. Öğretim Üyesi	Öğretim Görevlisi	Araştırma Görevlisi	Toplam	Genel Toplam
YILLAR								
2021	Kadın			5	2	6	13	74
	Erkek	25	14	10	4	8	61	
2022	Kadın		1	4	2	6	13	78
	Erkek	26	13	13	4	9	65	
2021 Yılına Göre 2022 Yılındaki Toplam Değişim (%)		4%	0%	13%	0%	7%	5%	5%

4.1.2. Akademik Personelin Yaş İtibariyle Dağılımı

I.C.1-4.1.2

	20-30 Yaş	31-40 Yaş	41-50 Yaş	51-60 Yaş	61- Üzeri Yaş	Toplam Personel
Kişi Sayısı	9	15	20	27	7	78
Yüzde	12%	19%	26%	34,62%	8,97%	

4.1.7 Sözleşmeli Yabancı Uyruklu Akademik Personel Sayısı

I.C.1-4.1.6

UNVAN	Personel Sayısı
Profesör	
Doçent	
Dr. Öğretim Üyesi	1
Öğretim Görevlisi	2
Araştırma Görevlisi	
Toplam	3

4.2. İdari Personel

4.2.1. İdari Personelin Hizmet Sınıflarına Göre Dağılımı

I.C.1-4.2.1

657 sayılı Kanun	Kadrosu Biriminizde Olan Personel Sayısı			Fiilen Çalışan Personel Sayısı			
	K	E	Toplam	K	E	Toplam	
4/A Memur	6	6	12	5	3	8	
Hizmet Sınıfı	Genel İdari Hizmetler	5	3	8	4	1	5
	Teknik Hizmetler Sınıfı	1	1	2	1	1	2
	Sağlık Hizmetleri Sınıfı			0			0
	Eğitim ve Öğretim Hizmetleri Sınıfı			0			0
	Avukatlık Hizmetleri Sınıfı			0			0
	Din Hizmetleri Sınıfı			0			0
	Yardımcı Hizmetler Sınıfı		2	2		1	1
4/B Sözleşmeli Personel			0			0	
İşçi (4/D ve 4857 Sayı Kanuna Tabi)			0			0	
GENEL TOPLAM	6	6	12	5	3	8	

4.2.2. İdari Personelin Unvana Göre Dağılımı

I.C.1-4.2.1.1

Unvan Dağılımı	Mevcut Kadrolar	Dolu Kadrolar	Failen Görev Yapanlar
Fakülte Sekreteri	1	1	1
Bilgisayar İşletmeni	6	6	6
Memur	1	1	1
Teknisyen	1	1	1
Teknisyen Yardımcısı	1	1	1
Hizmetli	2	2	2
TOPLAM	12	12	12

4.2.3. İdari Personelin Eğitim Durumu

I.C.1-4.2.3

	İlköğretim	Lise	Ön Lisans	Lisans	Y.L. ve Dokt.
Kişi Sayısı	2	3	1	6	
Yüzde	16,67%	25,00%	8,33%	50,00%	0,00%

4.2.4. İdari Personelin Hizmet Süresi

I.C.1-4.2.4

	1 Yılden Az	1 – 5 Yıl	6 – 10 Yıl	11 – 15 Yıl	16 – 20 Yıl	21 – 25 Yıl	26-30 Yıl	31 Yıl ve Üzeri
Kişi Sayısı		1	2		2	4	1	2
Yüzde	0,00%	8,33%	16,67%	0,00%	16,67%	33,33%	8,33%	16,67%

4.2.5. İdari Personelin Yaş İtibariyle Dağılımı

I.C.1-4.2.5

	20 Yaş altı	21-30 Yaş	31-40 Yaş	41-50 Yaş	51-60 Yaş	60- Üzeri
Kişi Sayısı	0	1	1	5	5	0
Yüzde	0,00%	8,33%	8,33%	41,67%	41,67%	0,00%

5. Sunulan Hizmetler

5.1. Eğitim Hizmetleri

5.1.1. Eğitim-Öğretim Verilen Programlar

İlahiyat Fakültesi bünyesinde I. Öğretim, II. öğretim, İlahiyat Lisans Tamamlama ve Din Kültürü adı altında 4 adet program bulunmaktadır.

5.1.2. Eğitim-Öğretim Birimi Öğrenci Sayıları

I.C.1-5.1.2

I. Öğretim			II. Öğretim			Uzaktan Eğitim			Genel Toplam		
K	E	Toplam	K	E	Toplam	K	E	Toplam	K	E	Toplam
718	515	1233	491	364	855	830	542	1372	2039	1421	3460

5.1.3. Engelli Öğrenci Sayıları

I.C.1-5.1.3

I. Öğretim			II. Öğretim			Uzaktan Eğitim			Genel Toplam		
K	E	Toplam	K	E	Toplam	K	E	Toplam	K	E	Toplam
1		1		1	1	1	3	4	2	4	6

5.1.4. Sınıflara Göre Öğrenci Dağılımı

I.C.1-5.1.4

Hazırlık	1. Sınıf	2. Sınıf	3. Sınıf	4. Sınıf	5. Sınıf	6. Sınıf	Toplam
551	300	229	706	1674			3460

5.1.5. Yabancı Dil Hazırlık Sınıfı Öğrenci Sayıları

I.C.1-5.1.5

I. Öğretim			II. Öğretim			Uzaktan Eğitim			Genel Toplam		
K	E	Toplam	K	E	Toplam	K	E	Toplam	K	E	Toplam
184	143	327	116	108	224			0	300	251	551

5.1.6. Mezun Olan Öğrenciler ve Yeni Kayıtlar

I.C.1-5.1.6

2022-2023 Mevcut Öğrenci			2021-2022 Mezun Öğrenci			2022-2023 Yeni Kayıt		
K	E	Toplam	K	E	Toplam	K	E	Toplam
2039	1421	3460	359	201	560	547	330	877

5.1.7. Lisans ve Önlisans Programlarında Eğitim Gören Uluslararası Öğrenci Sayıları

I.C.1-5.1.7

I. Öğretim			II. Öğretim			Uzaktan Eğitim			Genel Toplam		
K	E	Toplam	K	E	Toplam	K	E	Toplam	K	E	Toplam
37	93	130	4	20	24			0	41	113	154

5.1.8. Üniversiten Ayrılan Öğrenci Sayısı (Eğitim-Öğretim Birimi Düzeyinde)

I.C.1-5.1.15

Kendi isteği ile Ayrılan	Öğr. Ücr. ve Katkı Payı Yatırmayanlar	Başarısızlık (Azami Süre)	Yük. Öğr. Çıkarma	Yatay Geçiş	Diğer	Toplam
56	95	236		58	35	480

5.2. İdari Hizmetler

İlahiyat Fakültesi 2022 yılı içerisinde Arşiv düzenlemesi, Fiziki alan iyileştirilmesi, Akademik personel ataması ve Satın alma işlemleri gibi faaliyetler yapmaktadır.

5.2.1. Diğer Alım Türlerine İlişkin Veriler

I.C.1-5.3.2

Alım Türü (Ekonomik Kod)	Doğrudan Temin 4734/22-d		Pazarlık Usulü 4734/21-f	
	Alım Sayısı	Alım Tutarı (TL)	Alım Sayısı	Alım Tutarı (TL)
Mal Alımı (03.2-03.7-06.1)	4,00	50.376,90 TL		
Hizmet Alımı (03.5)	1,00	14.750,00 TL		
Yapım İşi (03.8 - 06.5 - 06.7)				
TOPLAM	5,00	65.126,90 TL	0,00	0,00 TL

5.3. Kültür, Sanat ve Spor Hizmetleri

III.B.1-1.18

Birim Adı:	İLAHİYAT FAKÜLTESİ	
2022 Yılı İçerisinde Düzenlenen Etkinlikler		
Sıra No	Etkinlik Türü	Sayısı
1	Eğitim	4
2	Festival-Gösteri-Şölen	
3	Gezi	1
4	Konferans	6
5	Konser	2
6	Panel	4
7	Seminer	5
8	Sergi	2
9	Söyleşi	9
10	Turnuva	1
11	Yarışma	
12	Spor	
13	Bilgilendirme Seminerleri	5
14	Kurs	11
15	Diğer	
TOPLAM		50

6. Yönetim ve İç Kontrol Sistemi

İlahiyat Fakültesi iç kontrol çerçevesinde 2022 yılı içerisinde Arşiv düzenlemesi, Fiziki alan iyileştirilmesi ve Satın alma işlemleri gibi faaliyetleri kontrol etmektedir.

5.4. İç Denetim Faaliyetleri

I.C.1-6.2

DENETİM TÜRÜ	DENETİM ALANLARI

5.5. Dış Denetim Verileri

I.C.1-6.3

DENETİM TÜRÜ	DENETİM ALANLARI	SORGU MADDESİ	SAYIŞTAY İLAMLİ MADDE SAYISI

D. Diğer Hususlar

(Bu başlık altında, yukarıdaki başlıklarda yer almayan ancak birimin açıklanmasını gerekli gördüğü diğer konular özet olarak belirtilir.)

II. AMAÇ VE HEDEFLER

A. Temel Politika ve Öncelikler

1. Stratejik Plan: Stratejik Amaç ve Hedefler

II.A-1.1

Stratejik Amaçlar		Stratejik Hedefler	
A1.	EĞİTİM ÖĞRETİM ALANINI GÜÇLENDİRMEK	H1.1	Eğitim öğretim materyallerinin geliştirilmesi ve zenginleştirilmesi
		H1.2	Eğitim öğretim hizmetlerinde niteliği artırmak
A2.	ARAŞTIRMA GELİŞTİRME ALANINI GÜÇLENDİRMEK VE BİLGİ TRANSFERİNİ HIZLANDIRMAK	H2.1	Bilimsel araştırma projelerinin sayısını artırmak
		H2.2	OMÜ adresli makale, kitap, atıf, patent, faydalı model, ticari ürün sayısını artırmak
		H2.3	Bilimsel araştırma alt yapısını güçlendirmek
		H2.4	AR-GE faaliyetlerinden üretilen bilgiyi yaymak
A3.	TOPLUMA HİZMETTE NİTELİĞİ ARTIRMAK	H3.1	Paydaşlara ulusal ve uluslararası standartlarda ürün ve hizmet sunmak
		H3.3	Toplumsal sorunlara odaklanmak ve çözüme katkı sağlamak
A4.	PAYDAŞ İŞBİRLİĞİNİ GELİŞTİRMEK VE NİTELİĞİNİ ARTIRMAK	H4.2	Dış paydaşların etkileşimini artırmak
A5.	ULUSLARARASILAŞMAYI GELİŞTİRMEK	H5.1	Eğitim öğretimde uluslararasılaşmayı artırmak
		H5.2	Araştırma faaliyetlerinde uluslararasılaşmayı artırmak

Üniversitemiz 2019-2023 Stratejik Planında Birimimizin sorumlu tutulduğu Stratejik Amaç ve Hedefler yazılmıştır.

B. Diğer Hususlar

(Bu başlık altında, yukarıdaki başlıklarda yer almayan ancak birimin açıklanmasını gerekli gördüğü diğer konular özet olarak belirtilecek.)

III. FAALİYETLERE İLİŞKİN BİLGİ VE DEĞERLENDİRMELER

A. Mali Bilgiler

— Kullanılan kaynaklara aşağıdaki tabloda yer almaktadır.

— Bütçe hedef ve gerçekleşmeleri ile meydana gelen sapmalar bulunmamaktadır. Bütçe etkin kullanılmıştır.

1. Bütçe Uygulama Sonuçları

Tertip	Başlangıç Ödeneği KBÖ	Toplam Ödenek Gönderme	Yıl Sonu Harcaması	Yılsonu Kalan	Toplam Ödeneğin Harcama Yüzdesi
62.239.756.0-0422.0046-02-01.01	0,00	20.033.133,00	20.033.132,95	0,05	100%
62.239.756.0-0422.0046-02-01.02	0,00	910.215,00	910.214,84	0,16	100%
62.239.756.0-0422.0046-02-02.01	0,00	3.012.585,00	3.012.584,88	0,12	100%
62.239.756.0-0422.0046-02-02.02	0,00	176.362,00	176.361,45	0,55	100%
62.239.756.0-0422.0046-02-03.02	0,00	291.477,00	291.475,70	1,30	100%
62.239.759.0-0422.0046-13-01.01	0,00	638.071,00	637.756,50	314,50	100%
62.239.759.0-0422.0046-13-03.07	0,00	9.000,00	8.997,50	2,50	100%
62.239.763.0-0422.0046-13-01.01	0,00	641.000,00	629.933,13	11.066,87	98%
62.239.763.0-0422.0046-13-03.02	0,00	45.431,00	44.958,00	473,00	99%
62.239.763.0-0422.0046-13-03.05	0,00	14.750,00	14.750,00	0,00	100%
62.239.763.0-0422.0046-13-03.07	0,00	1.535,00	1.357,00	178,00	88%
62.241.773.0-0422.0046-13-02.04	0,00	2.470,00	2.469,82	0,18	100%
				0,00	#SAYI/0!
				0,00	#SAYI/0!
				0,00	#SAYI/0!
				0,00	#SAYI/0!
				0,00	#SAYI/0!
				0,00	#SAYI/0!
				0,00	#SAYI/0!
				0,00	#SAYI/0!
TOPLAM	0,00	25.776.029,00	25.763.991,77	12.037,23	100%

2. Temel Mali Tablolara İlişkin Açıklamalar

2.1. Mal ve Hizmet Alımına İlişkin Veriler

İlahiyat Fakültesinde 2022 mali yılı içerisinde kaynakları etkin kullanılarak, gereklilik arz eden satın almalar yapılmıştır.

2.1.1. Mal ve Hizmet Tüketimine İlişkin Veriler

III.A.2-1.2

ISINMA GİDERİ						ELEKTRİK GİDERİ		SU GİDERİ	
Doğalgaz		Kömür		Fuel-Oil		Kw/Saat	Tüketim Bedeli (TL)	m3	Tüketim Bedeli (TL)
m3	Tüketim Bedeli (TL)	Ton	Tüketim Bedeli (TL)	Ton	Tüketim Bedeli (TL)				
75766,00	267.495,00 TL		0,00 TL		0,00 TL	4737,52	4.474,46 TL		0,00 TL

3. Mali Denetim Sonuçları

Birimimizde 2022 Mali yılı içerisinde denetim yapılmamıştır.

4. Diğer Hususlar

(Bu başlık altında, yukarıdaki başlıklarda yer almayan ancak birimin mali durumu hakkında gerekli görülen diğer konulara yer verilir.)

B. Performans Bilgileri

Birimin stratejik plan ve performans programı uyarınca yürütülen faaliyet ve projelerine, Performans programında yer alan performans hedef ve göstergelerinin gerçekleşme durumu ile meydana gelen sapmaların nedenlerine, Diğer performans bilgilerine ve bunlara ilişkin değerlendirmelere yer verilir.

1. Program, Alt Program, Faaliyet Bilgileri

1.1. Program ve Alt Program, Faaliyet Bilgileri

PROGRAM	ALTPROGRAM	FAALİYET
62- YÜKSEKÖĞRETİM	239- ÖN LİSANS EĞİTİMİ, LİSANS EĞİTİMİ VE LİSANSÜSTÜ EĞİTİM	756- Yükseköğretim Kurumları Birinci Öğretim

2. Stratejik Plan Değerlendirme Tabloları

III.B.1-2.1

Kod	Performans Göstergesi	2021 Yıl Sonu Değeri	2022 Yıl Sonu Değeri
PG1.1.1	Dijital ortamda dokümanı bulunan ders sayısı	87	292
PG1.1.2	OMÜ adresli temel ders kitabı sayısı	0	0
PG1.1.4	OMÜ adresli yabancı dilde materyal sayısı	0	0
PG1.2.1	İşyeri eğitimi uygulayan program sayısı	0	1
PG1.2.2	Öncelikli alanlardaki program sayısı	0	0
PG1.2.3	Akredite olan program sayısı	0	0
PG1.2.4	Eğiticilerin eğitiminden yararlanmış öğretim elemanı sayısı	0	15
PG1.2.5	Sanayiden derse giren usta öğretici ve/veya uzman sayısı	0	0
PG2.1.1	Öncelikli alanlarda desteklenen proje sayısı	0	0
PG2.1.2	Kamu-Sanayi-Paydaş işbirliği ile yapılan proje sayısı	0	0
PG2.1.3	Ulusal proje sayısı	0	4
PG2.1.4	Çok disiplinli proje sayısı	0	0
PG2.1.5	Ulusal dış kaynaklarca desteklenen proje bütçesi	0	0
PG2.2.1	SCI, SCI-expanded, SSCI ve A&HCI tarafından taranan dergilerdeki OMÜ adresli makale sayısı	0	1
PG2.2.2	SCI-expanded, SSCI ve A&HCI endekslerinde taranan dergilerde yer alan dergilerde yer alan OMÜ adresli atıf sayısı	0	0
PG2.2.3	Patent, faydalı model, endüstriyel tasarım, ticari ürün sayısı	0	0
PG2.3.2	Akredite araştırma laboratuvarı sayısı	0	0
PG2.4.1	Uluslararası bilimsel etkinliklere katılan akademik personel sayısı	0	5
PG2.4.2	Uluslararası düzeyde düzenlenen sergi/gösterim/bienal vb. faaliyetlere katılım sayısı	0	0
PG2.4.3	Üniversitemiz tarafından düzenlenen uluslararası kongre, sempozyum, konferans, seminer, panel sayısı	0	0
PG2.4.4	SCI-expanded, SSCI, AHCI dizinlerinde yer alan OMÜ adresli dergi sayısı	0	0
PG2.4.5	TTO'da yapılan toplam kontratlı ar-ge sayısı	0	0
PG3.3.1	Sosyal sorunlarla ilgili farkındalık çalışma sayısı	0	1
PG3.3.2	OMÜ tarafından üretilen sosyal sorumluluk projeleri sayısı	0	0
PG3.3.4	Toplumsal sorunlara odaklanmış kültürel ve sanatsal etkinlik sayısı	0	2
PG3.3.5	Toplumla doğrudan etkileşimle ilgili birimde görevli yetkin personel sayısı	0	12
PG4.2.2	Özel sektör ve kamu işbirliği ile yapılan ar-ge çalışması sayısı	0	0
PG4.2.4	Üniversite-Özel sektör işbirliği ile üretilmiş patent/ticari ürün sayısı	0	0
PG4.2.5	İşyeri eğitimi ve staj yapılan firma/kuruluş sayısı	1	1
PG5.1.1	Yabancı dilde açılan program sayısı/Toplam program sayısı	0	0
PG5.1.2	Yurtdışı üniversitelerle imzalanan protokol sayısı	0	0
PG5.1.3	Uluslararası değişim programları kapsamında öğrenci hareketliliği sayısı	0	0
PG5.1.4	Yabancı uyruklu öğrenci sayısı	158	197
PG5.2.1	BAP'tan yurt dışı desteği sağlanan araştırmacı sayısı	0	0

(Birimimizin 2019-2023 Stratejik Planında sorumlu tutulduğunuz Performans Gösterge Gerçekleşmeleri bu kısımda yer alacaktır. UNİKYS Sistemine giriş yapmış olduğunuz Performans Göstergeleri gerçekleşme verileri Fakülte düzeyinde toplulaştırılmış olarak burada da yer alacaktır.)

3. Performans Sonuçlarının Değerlendirilmesi

(Performans Sonuçlarının Değerlendirilmesi başlığı altında, birimizin Stratejik Planda ve 2022 yılı İdare Performans Programında sorumlu tutulduğu, program alt program, performans hedef ve göstergelerinin gerçekleşme durumu ile meydana gelen sapmaların nedenlerine, diğer performans bilgilerine ve bunlara ilişkin değerlendirmelere yer verilir.)

IV. KURUMSAL KABİLİYET VE KAPASİTENİN DEĞERLENDİRİLMESİ

A. Üstünlükler

- Araştırma Üniversitesi olma amacı taşıyan bir Üniversitenin mensubu olması
- Akreditasyon sürecine girip kurumsal yapısını geliştirmeye çalışması
- Kalite komisyonlarının oluşturulmuş olması
- Uygun olan konularda öğrenci topluluklarından destek alınma duyarlılığının olması
- Programa ait bilgi paketlerinin tamam ve güncel olması
- Her bilim dalında yeteri oranda öğretim elemanı bulunması
- Engelsiz fakülte olma yolunda ilerlemesi
- Dezavantajlı gruplara karşı duyarlılığın olması
- Öğrenci topluluklarının çeşitlenmesi ve aktif olarak faaliyet göstermesi
- Farklı alanlarda çok sayıda ve aktif mesleki ve sosyal öğrenci topluluğunun bulunması
- Lisans örgün ve İlahiyat Lisans tamamlama yanında Tezli-tezsiz Yüksek Lisans ve Doktora seviyesinde her bilim dalı alanında eğitim veriliyor olması
- Akademik yayın yapma miktarının ve kalitesinin artarak devam etmesi
- Akademik personelin eğitimcilerin eğitimi, proje eğitimi vb. eğitimlere rağbet göstermesi
- Toplumsal katkı faaliyetleri için uygun bir alt yapıya ve nitelikli insan kaynağına sahip olması
- Akademik personel ve öğrenci topluluklarının toplumsal katkı faaliyetlerine duyarlı olması

B. Zayıflıklar

- Personel çalışma alanlarının yeterli olmaması
- Mali imkanların kısıtlı olması
- Öğrenci sayısının yüksek olması
- Programın etkin bir şekilde iç ve dış paydaşlarla gözden geçirilememesi
- Lisans öğrencilerinin bilimsel faaliyetlere aktif katılımının yaygın olmaması
- Dış kaynaklı sosyal sorumluluk projelerinin istenilen seviyede olmaması
- Toplumsal katkı faaliyetlerinin sistematik olarak kanıtlarıyla kayıt altına alınmaması
- lisans ve lisansüstü öğrencilerinin BAP projelerine teşvik edilmemesi
- Eğitimcilerin eğitiminin yaygınlaşmış olmaması

C. Değerlendirme

Güçlü yönlerimiz; fakültenin eğitim kalitesini yükseltme, yeni projeler ve akademik çalışmalar yapma fırsatları olarak değerlendirilebilir. Zayıf yönlerimizin giderilmesi konusunda üst yönetime ihtiyaçların karşılanması yönünde talepler yapmaktır.

V. ÖNERİ VE TEDBİRLER

Zayıf yönlerimizin giderilmesi konusunda üst yönetime ihtiyaçların karşılanması yönünde talepler yapılması.

HAZIRLAYAN

Adı ve Soyadı : Murat YUMUT
Unvanı : Fakülte Sekreteri
Telefonu : 6104
İmza :

VI. İÇ KONTROL GÜVENCE BEYANI

Harcama yetkilisi olarak görev ve yetkilerim çerçevesinde;

Harcama birimimizce gerçekleştirilen iş ve işlemlerin idarenin amaç ve hedeflerine, iyi malî yönetim ilkelerine, kontrol düzenlemelerine ve mevzuata uygun bir şekilde gerçekleştirildiğini, birimize bütçe ile tahsis edilmiş kaynakların planlanmış amaçlar doğrultusunda etkili, ekonomik ve verimli bir şekilde kullanıldığını, birimizde iç kontrol sisteminin yeterli ve makul güvenceyi sağladığını bildiririm.

Bu güvence, harcama yetkilisi olarak sahip olduğum bilgi ve değerlendirmeler, yönetim bilgi sistemleri, iç kontrol sistemi değerlendirme raporları, izleme ve değerlendirme raporları ile denetim raporlarına dayanmaktadır.¹

Bu raporda yer alan bilgilerin güvenilir, tam ve doğru olduğunu beyan ederim.²
(SAMSUN -25/01/2023)³

Harcama Yetkilisi

Prof.Dr. Osman ŞAHİN
Dekan V.

VII.İÇ KONTROL GÜVENCE BEYANI EK TABLOSU

Harcama Yetkilisi Vekili	Göreve Başlama Tarihi (Gün/Ay/Yıl)	Görevden Ayrılma Tarihi (Gün/Ay/Yıl)	İmza

İlahiyat Fakültesi 2022 Mali yılı içerisinde Harcama Yetkilisi Vekili görevlendirmemiştir.

¹ Yıl içerisinde harcama yetkilisi değişmişse “benden önceki harcama yetkilisi/yetkililerinden almış olduğum bilgiler” ibaresi de eklenir.

² Harcama yetkilisinin herhangi bir çekincesi varsa bunlar liste olarak bu beyana eklenir ve beyanın bu çekincelerle birlikte dikkate alınması gerektiği belirtilir.

³ Harcama yetkilileri tarafından imzalanan iç kontrol güvence beyanı birim faaliyet raporlarına eklenir.